

## **RELACION**

Mbi gjëndjen e Urës së Kollorcës dhe kerkesës për rifreskemin e lejes se projektit për rikonstruksionin e saj



## 1. Vendodhja

Ura e Kollorcës ngrihet mbi lumin Drino rreth 4 km në jug –lindje të Gjirokastrës. Kjo urë nuk është vetem një destinacion turistik por përbën dhe një nyje lidhëse në luginen e Drinos. E ndodhur në fund të fshatit Lazarat, buzë rrugës nacionale, është funksionale dhe e shtruar me kalldrëm.



*Ortofoto*

**Ura e Kollorces**

## 2. Historia e Urës

Disa të dhëna për kete ure i mësojme nga Kostaq Dodo qe i referohet nje studiuesi të largët grek, I cili ka shkruar se pas ndërtimit të saj, rruga ka qënë plot lëvizje që niste nga Janina e vazhonte në Gjirokastrë, Tepelenë e më tuje dhe quhej “ Xhadeja e Madhe” Ajo kalonte jo aty ku është sot, por nga Janina në Pogon, Peshkëpi e në krahun e djathtë sipas rrymës së Drinos. Nga xhadeja për të shkuar në Gjirokastrë u ndërtua ura e Kollorces e më poshtë për të kaluar për Tepelenë, u ndërtua Ura e Vjetër. Për urën e Kollorcës, vitin e ndërtimit financuesin dhe mënyren e ndertimit jep të dhëna Ioannis Llambridhis në veprën e tij të shkruar në 1880:

*“Prane fshatit Kollorce u ndertua me 1827 ura e quajtur edhe ura e Zonjes, pasi parate i dha Hatixheja, nena e Tahir Beut, e shoqja e Hodo Beut, djali I gjashte i sunduesit te Gjirokastrës, Kapllan Pasha. Ura pesoi demtime me 1876 dhe u riparua me parate e dhëna nga Hristaq Zografo.*

Autori përshkruan në detaje ndërtimin e urës dhe thotë se ajo është prej guri, me 5 harqe me hapje nga 8.80 m deri 10.80 m dhe lartësi 3.20 m ka 4 dritare me lartësi 2.20 e gjerësi 1.70m, ka gjatësi rreth 80 m e gjerësi 3.70m, por rruga e kalimit është 3.25 m sepse nga të dy anët ka mure me gjerësi 0.60-0.20m. Në keto mure ka disa hapje të vecanta që mund të ishin vendroje.

## 3. Përshkrimi Arkitektonik

Ura e Kollorces dallohet për madhësinë dhe finesën e realizimit teknik. Përbëhet nga pesë harqe të mëdhenj me hapësira drite që variojnë nga 9,2 m (I dyti nga e majta) deri në 12,20 m (I fundit djathtas). Gjatësia totale e urës arrin 103 m, ndërsa lartësia maksimale nga niveli I ujit deri tek kreu I parapetit arrin 7,2 m. Tre harqet e majta kanë formë segmenti, ndërsa dy harqet e djathta tentojnë nga forma e harkut lundër, por pa theksim në pjesën e kycit. Në këmbët midis harqeve janë hapur katër harqe të vegjël apo vrima lehtësuesetë trajtuara me formë rrethore. Pjeset e poshtëme të pilave, nën vrimat lehtësuese nga ana e dy bjefëve janë bërë të mprehta për të bërë hapjen e rrjedhës së ujit. Për të realizuar një mbështetje më uniforme e më solide, kontakti midis murit dhe terrenit në taban është bërë nëpërmjet një jastëku me trarë të kryqëzuar, I cili eviton dhe gryerjen e themelit të pilës. Si në urën e mesit dhe këtu harqet e mëdhenj janë ndërtuar me rreshta dyfish gurësh. Në rreshtat e poshtëm të harqeve ruhen ganxhat metalike për mbërthimin e gurëve ballor të harkut.

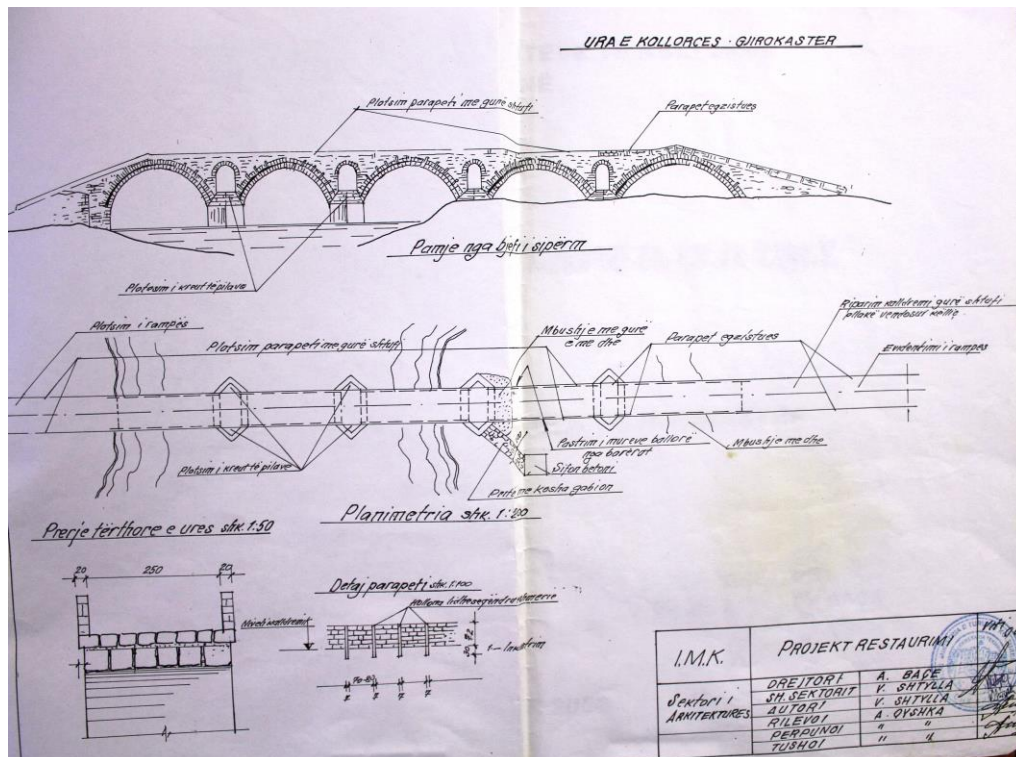
Traseja e urës është pothuajse e rrafshhtë me një rënie të lehtë në hyrje të urës. Ajo ka gjerësinë 270 cm dhe

është e ndërtuar me gurë shtufi vendosur këllic. Në pilën midis harqeve 2 e 3 nga ana e bjefit të poshtëm në nivelin e trasesë del konsol 40 cm nga ura një konstruksion I vogël guri 120 cm I gjerë, i cili me sa duket ka luajtur rolin e një trotuarit për qëndrimin e këmbësorëve në rastet kur në urë kalonin karvane me kafshë.

#### 4. Përshkrimi Konstruktiv

Ura eshte e ndertuar me gure te zinj dhe mbushja me gure gelqeror ,harqet e mëdhenj janë ndërtuar me rreshta dyfish gurësh. Në rreshtat e poshtëm të harqeve ruhen ganxhat metalike për mbërthimin e gurëve ballor të harkut.

Ne kembet midis harqeve kemi vrimat lehtesuese ne forme harku.,poshte pilat vine ne forme te mprehte per realizuar hapjen e ujit. Traseja eshte e rrafshte e realizuar me kalldrem me gure te zinj ne vendosura kelliç.

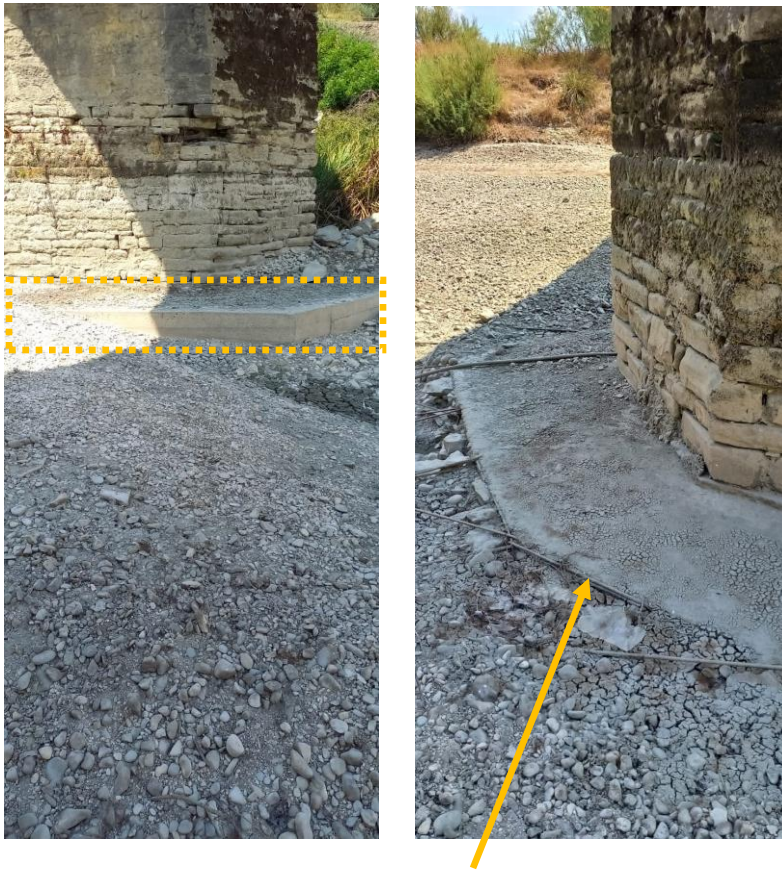


Planimetria/ Pamja dhe Prerja terthote e ures

## 5. Problematikat e shfaqura

Në kushtet e sotme është i domosdoshëm edhe restaurimi i këmbës së tretë. Ne inspektimin e dates.....nga DRTk Gjirokastrë u konstatuan këto probleme

- Bazamentet e betonuara te ura sic mund të vihet re qartë edhe nga fotot e gjëndjes ekzistuese janë materializuar dhe kane qëndruar ne pozicionin e duhur. Ato kane ritur qendrueshmerine duke e mbajtur urën të sigurt nga dëmtimet.



*Bazament i betonuar me pare*

- Komba e tretë , e cila nuk u betonua në fazen e parë ka filluar të zbulohet që prej dy vitesh. Si pasojë duhen marrë masa për betonimin e saj sa më shpejt që të jetë e mundur. Gjëndja atmosferike me shirat e dendur që mund të vijojnë gjatë periudhës së vjeshtës dhe dimrit mund ta demtojnë komplet urën edhe me tej.



*Zbulimi i kembes se trete*



*Pjesa e zbuluar e bazamentit prej druri*



*Zbulimi i kembes se trete*

- Nga kontrolli I terrenit ne kete pjese nuk ka ndonje depozitim te tepert te materialeve. Gjithashtu, edhe germimi nga erozioni nuk ka kaluar kufijte e parashikimeve ne projektin e vitit 2018. Kjo kembe eshte ne te njejten gjendje ashtu sic ka qene kemba e dyte e restauruar.
- Ne keto kushte, kerkojme te rifreskohet leja dhe ten a vihet ne dispozicion projekti I restaurimit te kembes se ngelur pasi perben nje problem emergjent. Ne qofte se kemba nuk do te arrihet te restaurohet para fillimit te shirave gjendja mund te perkeqesohet.





*Ura ne gjendjen e sotme*

## **6. Konkluzione**

Ura e Kollorcës është monument kulture e kategorisë së parë shpallur me nr vendimi/ datë: Urdhresë - 08/01/1977. Në vitin 2018 me nje financim të monumenteve të kultures u zbatua një pjesë e projektit të restaurimit. Konkretisht projekti i restaurimit konsiston në riparimin e bazamentit të tre këmbëve të urës. Bazamenti për shkak të lumit, si rezultat paraqet gërryerje ku është maft i dukshëm. Ky bazament është i përpunuar me pileta druri të ngulura në bazamentin e lumit dhe mbi një platforme të ngritur mbi të është mbështetur këmba e urës. Dalja në sipërfaqe e bazamentit prej druri, ku nën efektin e agjentëve atmosferike, mund të kalben duke dëmtuar urën. Projekti i restaurimit konsiston në krijimin e një bazamenti b/ arme, i cili do të zëvendësoje atë prej druri. Në fazën e parë, u restauruan dy këmbë të urës dhe ngeli pa u restauruar këmba e tretë. Ne gjendjen e sotme kushtet kur është zbatuar faza e parë e projektit nuk ka ndryshuar, prandaj kërkojmë në këto kushte të zbatohet pjesa e projektit të ngelur. Kjo do të siguronte urën nga gërryerja që mund të vijë nga plotat në kushtet e dimrit.

Kërkojmë ndihmën tuaj për rinovimin e lejes dhe vendosja në dispozicion e projektit sa më parë, për të shmangur problemet e mëtejshme.

**Konceptoi:**

**Ing. Ardis Duka**

**Ing. Vasil POLO**

**Ark. Rodhalia Dhima**