

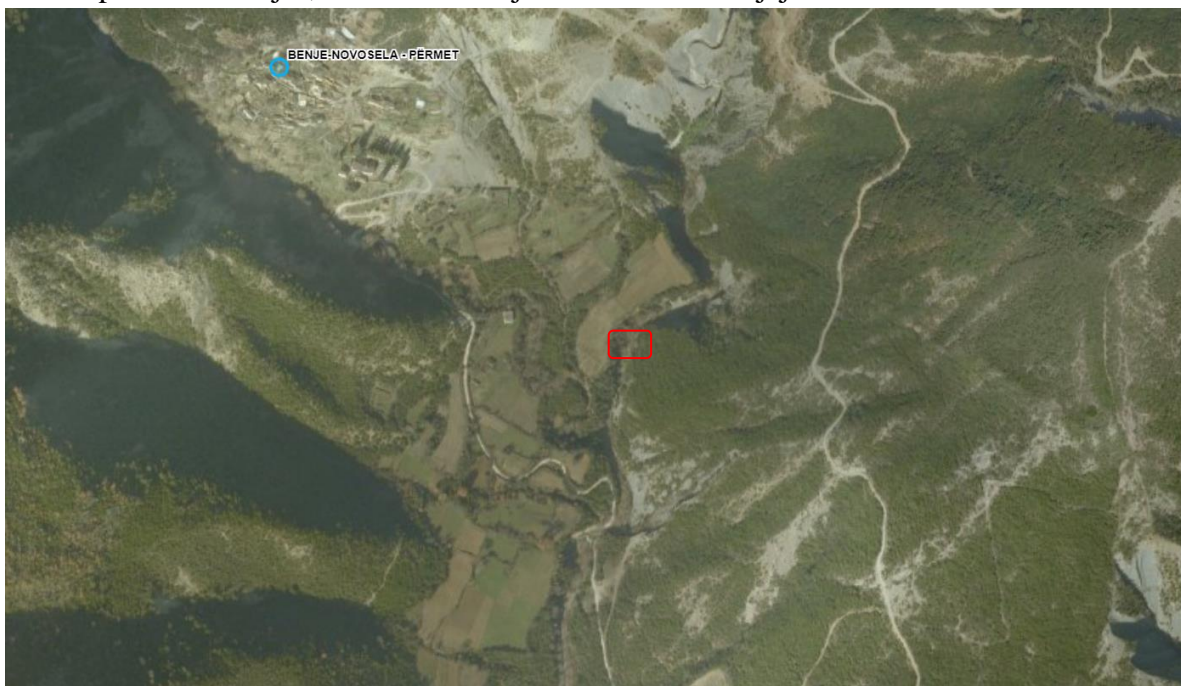
RELACION TEKNIK

“RESTAURIMI I URËS NË PËRROIN E BËNJËS”



01. VENDODHJA

Ura në përroin e Bënjës, ndodhet në dalje të fshatit me të njëjtin emër.



Objekti është pasuri kulturore, Monument kulture i kategorisë I-rë, shpallur me Urdhëresë dt. 08.01.1977. ndodhet brenda territorit nën menaxhimin e DRTK Gjirokastrë. Objekti është i ndërtuar me gure me forma harkore tip shigjete. Sot ajo përdoret nga banorët dhe turistët si shteg alternativ për të shkuar te llixhat e Bënjës, te ura e Katiut. Sot ura, në këmbën e majtë të saj, ka probleme pasi ka gërryerje si në thellësi ashtu dhe në mbështetje të këmbës. Projekti në fjalë studion përforcimin e këmbës dhe restaurimin e disa pjeseve në trupin e urës.

01. PERSHKRIMI ARKITEKTONIK

Ura është e pozicionuar në hyrje të fshatit Bënjë, në lagjen e poshtme të tij që kalon nëpër një grykë të ngushtë e derdhet në lumin e Lengaricës. Ashtu si e gjithë krahina e Përmetit, e cila është e pasur me burime hidrike, edhe pranë fshatit Bënjë ndodhen disa të tilla, të cilat ruhen për vlerat e tyre arkitektonike dhe kulturore. Shumë ura mesjetare kanë qenë të ndërtuara mbi lumin Vjosë dhe degët e tij, si në rastin konkret ku mbi përroit të Bënjës ngrihet ura prej guri me 1 qemer. Ajo është e ndërtuar në një grykë të gjelbëruar, piktoreske dhe ka vetëm 1 qemer me majtë të mprehtë. Për nga zgjidhja e konstruksion dhe formës së qemerit, ajo i përket ndërtimeve të shekujve të parë të periudhës osmane, e cila mund edhe të cilësohet si ndërtim i shek. XVII.

02. PERSHKRIMI KONSTRUKTIV

Në ngritjen e urës është patur parasysh ngushtica minimale e përroit si dhe fortësia e brigjeve, duke e ndërtuar në pjesën më të ngushtë dhe duke u mbështetur në brigje shkëmbore të qëndrueshëm. Në pjesën qendrore të arkivoltës janë inkastruar katër kollona të vogla prej shtufi, që sigurojnë një lidhje të mirë të muraturës së urës. Kollona të tilla formë brezash vertikale vihen re dhe të tjera në muret bregore të urës.

03. PERSHKRIMI I GJENDJES EKZISTUESE

Ura është e realizuar me teknikën e qemereve të cilët kanë paretet e jashtme të punuara hollë dhe mesin e tyre të mbushur me gurë të vendosur me kujdes.

Qemeri nis mbi këmbën e urës, një platformë më e gjerë dhe më e dalë në drejtimin e kundërt të rrymës në formën e një pyke që shërbente për të carë ujin e për të eliminuar sa më shumë rezistencën e tij.

Ura sot nuk ka themele, pasi gërryerja e ujit ka ulur nivelin dhe ka zgjeruar shtratin duke nxjerrë themelin e majtë në ajër. Mbështetja e këmbës së majtë si e tillë është e pa-ekuilibruar.

Nuk ka informacion për thellësinë e themeleve pasi ato duhet të kenë qenë kapur në tabanin e shtratit të lumit. Ndërsa, në gjendjen ekzistuese ato kanë humbur si pasojë e gërryerjes dhe ura mbështetet vetëm në shpatullat e brigjeve të lumit.

Në harkun e madh disa gurë kanë rënë. Këmba e djathtë është në gjendje më të mirë. Gërryerja në këtë anë ka ndodhur vetëm në thellësi dhe jo në gjerësi, dhe si e tillë kjo këmbë nuk rrezikohet momentalisht. Tek harku në anën e majtë ka disa dëmtime.

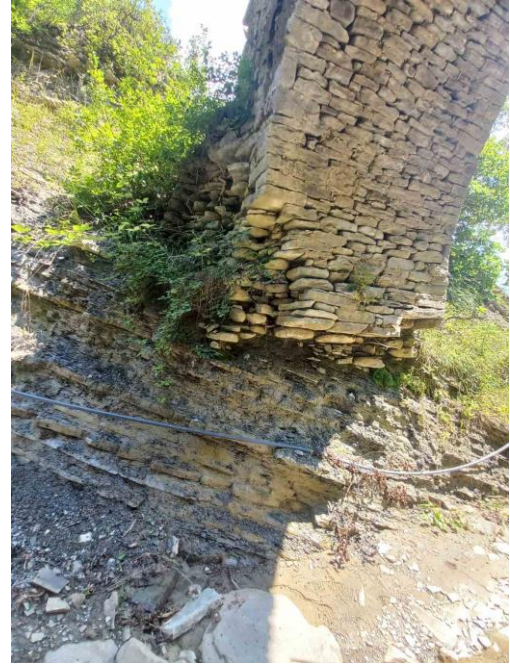
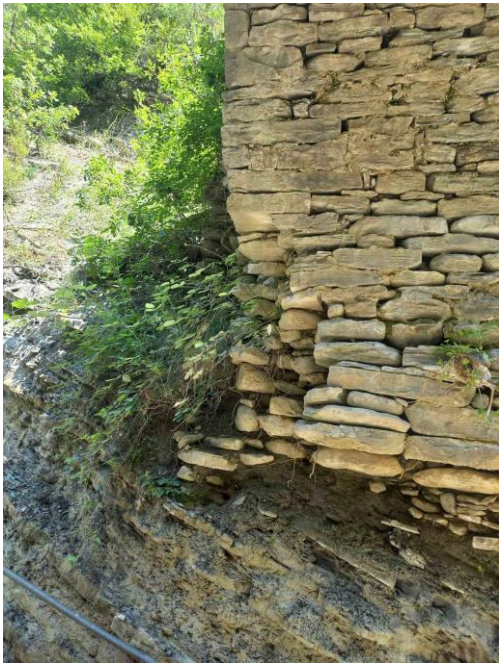
04. FOTO TE GJENDJES EKZISTUESE



Mbeshtetja e kembes se majte eshte e pa ikuilibruar.



Themeli i majtë i urës ndodhet në ajër



Paraqitet degradim dhe gërryerje në këtë pjesë të urës



Prezenca e degradimeve e cila ka avancuar me kohen

05. KONKLUZIONE

Problematika në urën e Bënjës përmbledhen sipas pikave të mëposhtme:

- Këmba e majtë e urës, si rezultat i gërryerjes së shtratit, si në thellësi ashtu edhe në gjerësi, ka humbur mbështetjen dhe rrezikon të humbasë ekuilibrin;
- Probleme janë të dukshme në këmbën e majtë e cila ka dalë në ajër dhe bazamenti është pa mbështetje, pasi ky i fundit është thelluar me rreth 2m dhe ka dalë në ajër rreth 0.3m;
- Degradime janë prezente edhe te harku;
- Ndërhyrja në këtë objekt është e nevojshme dhe kërkon përforcimin e të dy krahëve të lidhur me bazamentin.

06. PROPOZIMET

Për të eliminuar degradimin e mëtejshëm të këmbës së urës, projekti në fjale pasqyron një zgjidhje. Veshja me b/arme të pjesës së këmbës së urës është zgjidhja e propozuar. Hapja, si në shkëmb, si në bazament edhe te shtufi përballë, do të bëjë të mundur fiksimin e b/armesë me bazamentin e mbështetjes së këmbës së urës. Duke parë që kjo ka ardhur si pasojë e

gërryerjes që ka pasur në këtë pjesë të saj, jemi munduar të marrim masa duke ndërtuar në drejtim të rrjedhës së ujit një vepër hidroteknike. Në gjatësi 15 m nga aksi i urës është parashikuar një kapërdredhës i ngritur në nivelin e ujit poshtë urës. Ky kapërdredhës do të luaj rol in e mbushësit në mënyrë që të mos përkeqësohet gërryerja dhe të degradojë. Ndërtimi i kapërdredhësit do të bëj të mundur eliminimin e gërmimit dhe po ashtu ndryshimin e regjimit të rrjedhës nga gërryerja në mbushje.

Konceptoi:
DRTK GJIROKASTER:

Ing. Vasil POLO
Ark. Rodhalia DHIMA

IKTK:
Ing. Zaim LILA
Ark. Joli MITROJORGJI