



Projekti: Pastrimi, sistemimi dhe rrethimi i Kishës të Manastirit të
Shpërfytyrimit Catistë

Grupi i Projektimit:

Ing. Ardis Duka
Ing. Vasil Polo
Ark. Rodhalia Dhima

TABELA PËRMBLEDHSE

1. VENDODHJA	3
2. PËRSHKRIMI ARKITEKTONIK	4
3. PËRSHKRIMI KONSTRUKTIV	5
4. GJENDJA EKZISTUESE.....	6
5. NDËRHYRJET E PARASHIKUARA	9
5.1 . Pastrimi nga binësia e ulët dhe e lartë.....	9
5.2 Vendosje e rrjetës me veshje plastike, jeshile në tubot ekzistuese.....	11
5.3 Restaurimi i pjesës kryesore të çatise.....	13
5.4 Restaurimi i kambanares:.....	16
5.5 Punime murature.	17
5.6 Punime shtresash.....	17
Figure 1 Foto nga ARKIVI I IKTK	4
Figure 2 Rilevim date 02.08.1968 ARTKIVI I IKTK	5
Figure 3 Gjendja ekzistuese e bimësisë në mure	6
Figure 4 Gjendja e rrethimit ekzistues	7
Figure 5 Gjendja ekzistuese e këmbanares	7
Figure 6 Gjendja ekzistuese e sheshit të Naosit.....	7
Figure 7 Gjendja ekzistuese e Afreskeve	8

1. VENDODHJA

Kisha e Manastirit të Shpërfytyrimit ndodhet në fshatin Çatistë të komunës Pogon sot pjesë e bashkisë së Dropullit, është objekt kulti e kategorisë së I shpallur me vendim **Nr.6 – 15/01/1963**. Objekti është ndërtuar në vitin 1584 ndërsa nartekxi është ndërtuar në vitin 1622. Objekti është rreth 5 km larg fshatit Çatistë dhe lidhet me një rrugë të pa shtruar të amortizuar dhe me veshitësi të madhe kalueshmërie.

Planvendosje e Manastirit te Catistes



07/03/2024, 10:15:01

- Monumente Natyro Pike
- Monumente Kulture IMK Pike
- PPV Rrjeti Rrugor i Propozuar
- D. Rruge Urbane Kryesore

- E. Rruge Urbane Dytësore
- F. Rruge Lokale

1:9,028
0 0.07 0.15 0.3 mi
0 0.13 0.25 0.5 km
Metar

DRTK Gjirkastr



2. PËRSHKRIMI ARKITEKTONIK

Nga manastiri i dikurshëm ka ngelur e plotë vetëm kisha. Ajo përbëhet nga naosi, narteksi dhe hajati. Naosi është ndërtuar në vitin 1584 dhe është pikturuar në vitin 1622 nga piktor Mihali nga Linotopi. Është njënefeshë, triapsidal, me përmasa të brendëshme 8,50 x 3,20 m. Hapësira e naosit ndahet në tri pjesë, nga të cilat dy anësoret, lindore dhe perëndimore, janë të mbuluara me qemere cilindrike me formuese paralele me aksin gjatësor, ndërsa pjesa qendrore mbulohet me qemer cilindrik në drejtimin tërthor, i cili ngrihet mbi qemeret gjatësor. Struktura e brendëshme pasqyrohet dhe në kompozimin volumor të jashtëm. Pjesa qendrore ngrihet në formë volume prizmatik të mbuluar me çati dy ujëshe dhe e përshkon çatinë në drejtimin tërthor, duke krijuar edhe në mbulesë formën e kryqit.

Në anën perëndimore naosi i bashkangjitet narteksit, ndërtim i vitit 1627. Narteksi ka planimetri në formë katrori, me përmasa të brendëshme 3,40 x 3,20 m. Në katër qoshet dalin pilastra, të cilat lidhen ndërmjet tyre me harqe, duke krijuar një bërthamë katrore të mbuluar me kupolë që ngrihet mbi një tambur të lartë.

Në një fazë më të vonë, në anën perëndimore të narteksit është shtuar hajati. Në pamjen perëndimore hapet një harkadë guri, ndërsa në pamjet e tjera ka nga një hapësirë të mbuluar me hark. Hajati është me çati druri, pa tavan. Në frontonin perëndimor ngrihet këmbaraja.

Në pamjen e jashtme kisha ka një kompozim të ngjeshur dhe me lëvizje volumesh. Rrafshësia e mureve thyhet nga dalja e tri apsidave dhe nga hapësirat boshe të hajatit. Shtrirja gjatësore e ndërtesës bëhet e pandjeshme edhe nën çati, nga ndërprerja e saj nga volume tërthor i pjesës qendrore të naosit, nga shkëputja në lartësi e tamburit të narteksit dhe më tej, nga ngritja e këmbanarës.



Figure 1 Foto nga ARKIVI I IKTK

4. GJENDJA EKZISTUESE.

Kisha e Manastirit të Shpërfytyrimit Çatistë, rreferuar dokumentacionit arkivor, ndërhyrjen e fundit e ka në vitin 1988, nga ku përshkruhet edhe nevoja që ka ky objekt për ndërhyrje.

Gjatë inspektimit të kryer në terren në muajin Tetor 2023 dhe Janar të vitit 2024, nga ana e specialistve të DRTK Gjirokastrë u evidentuan disa problematika që nevojitet ndërhyrje urgjente për shmangjen e degradimit të mëtejshëm të këtij objektit me rrëndësi dhe vlera të vecanta jo vetëm për zonën por dhe më gjerë.

Konkretisht për të hartuar një projekt restaurimi të plotë, DRTK Gjirokastrë fillimisht po harton një projekt kryesisht pastrimi dhe disa ndërhyrje të vogla në struktura, duke përfshirë dhe rrethimin e objektit për të evituar futjen e kafshve të egra.

Nga inspektimit i objektit u vënë re si më poshtë:

- Degradimi total i konakëve të Manastirit deri në rrënoja,
- Prezencë e lartë e bimësisë të kishën e Manastirit deri në mos dukjen e mureve të pjesës lindore, veriore dhe jugore, gje që sjell edhe praninë e lagështisë në pjesën e brendëshme të afreskut në nivelin e bimësisë.
- Dëmtimi i një pjese të strukturës të këmbanares e cila rrezikon të rëzohet në qoftë se nuk ndërhyet.
- Nevojën për rrethim të objektit pasi objekti ndodhet në një zonë malore larg qendrave të banuara gjë që sjell futjen në kishë të kafshve të egra. Dëmtimi i afreskut në nivelin ku preket nga dora e njeriut pasi në pjesën e kupolës nuk paraqet probleme.

Çatia e objektit ka nevojë për kthim në një pjesë të madhe pasi vërehet degradim i saj.

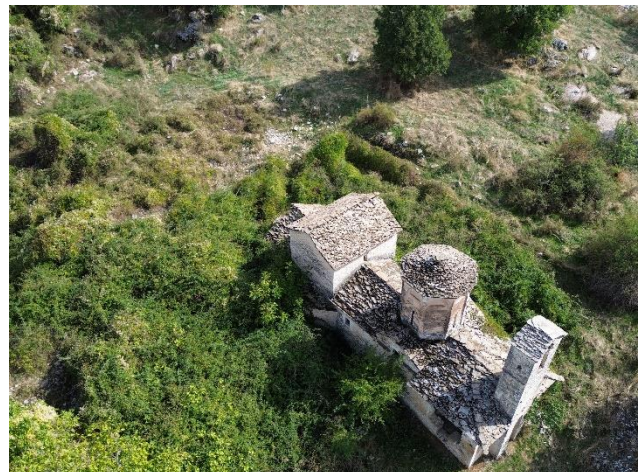


Figure 3 Gjendja ekzistuese e bimësisë në mure



Figure 4 Gjendja e rrethimit ekzistues

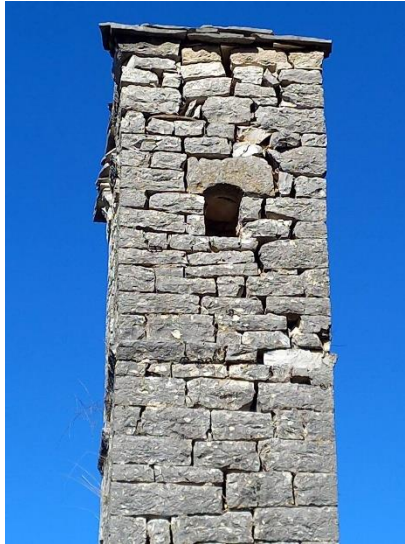


Figure 5 Gjendja ekzistuese e këmbanares



Figure 6 Gjendja ekzistuese e sheshit të Naosit

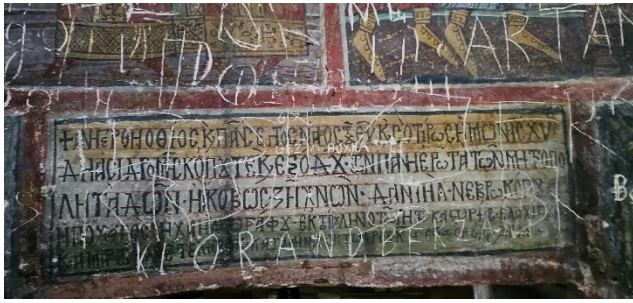


Figure 7 Gjendja ekzistuese e Afreskeve

5. NDËRHYRJET E PARASHIKUARA

5.1 . Pastrimi nga bimësia e ulët dhe e lartë

Për të studiuar më mirë problematikat e muraturës së strukturave përreth kishës, fazë kjo e rëndësishme në përpilimin e projektit përfundimtar të ndërhyrjeve në Manastirin e Shpërfytyrimit të Çatistës, paraqitet e nevojshme si fillim eliminimi dhe pastrimi i hapësirave kryesore të mureve dhe të konakëve nga bimësia e ulët dhe shkurret. Ky hap do të ndihmojë më pas dhe procesin tjetër që ka të bëjë me mbledhjen e gurëve të rënë nga muratura. Synimi është lirimi i të gjithë hapësirës përreth kishës nga bimësia e cila paraqet rrezik për degradimin e muraturës në tërësi.

Gjithashtu në projekt përfshihet pastrimi i objektit nga vegjetacioni i ngjitur në muret e tij si dhe do të behet pastrimi i ambjentit rrethues dhe ngjitur me të, nga vegjetacioni, si shkurre ferra edhe jashtë objektit ku pengon pamjen e tij nga rruga dhe rënia e pjesëve dëmton rrethimin.

Bimësia në keto zona të kishës paraqitet shumë e dendur, gjë e cila bën të pamundur qarkullimin rreth kishës dhe pengon kalueshmerinë. Pastrimi nga bimësia është i domosdoshëm në mënyrë që të mos pengojë në qarkullimin e njerëzve por edhe për të evidentuar probleme në lidhje me funksionalitetin e monumentit.

*Pastrimi i fasades
perendimore
nga bimesia e larte
dhe e ulet*



Figure 8 Pastrimi I fasades nga bimesia

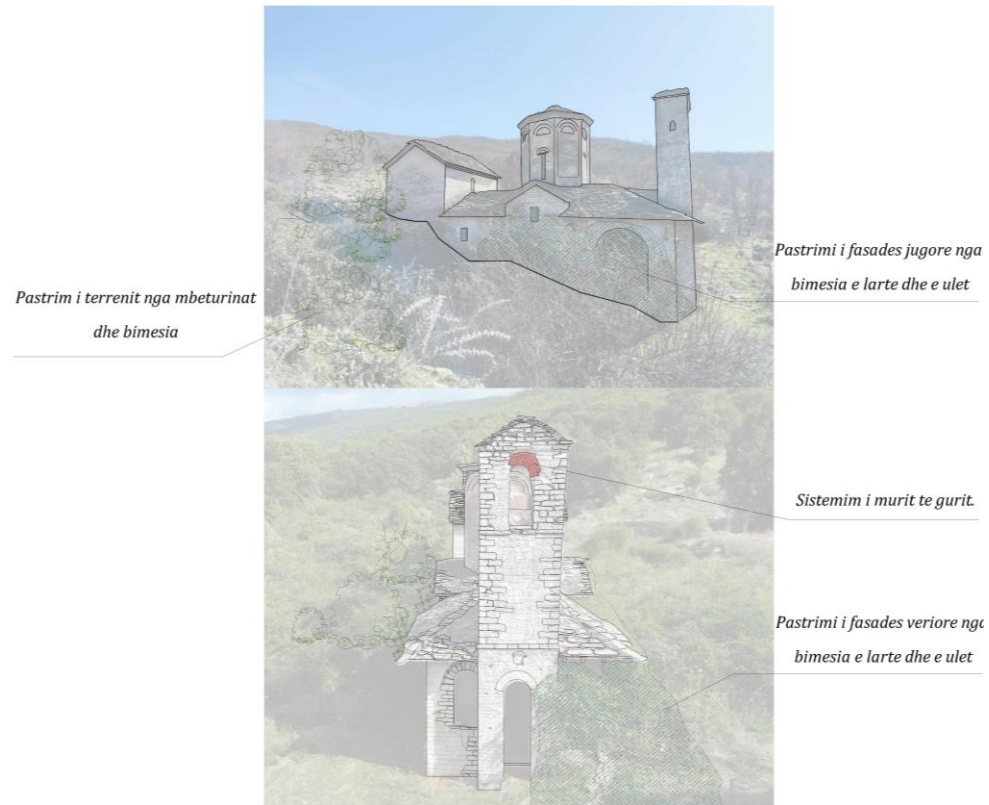


Figure 9 Pastrimi I fasadave nga bimesia



Figure10
Pastrimi I
fasadave nga
bimesia

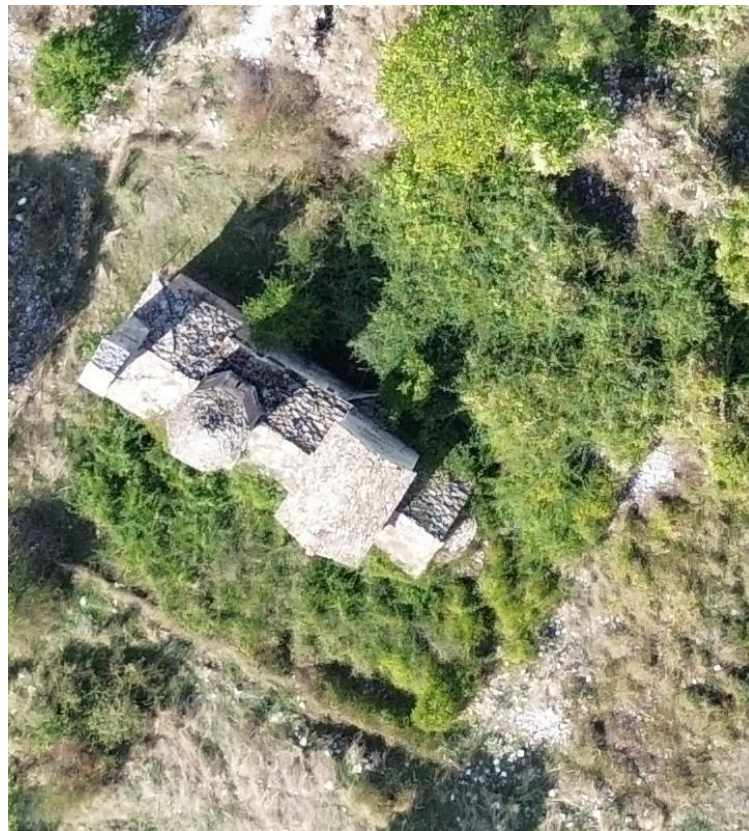
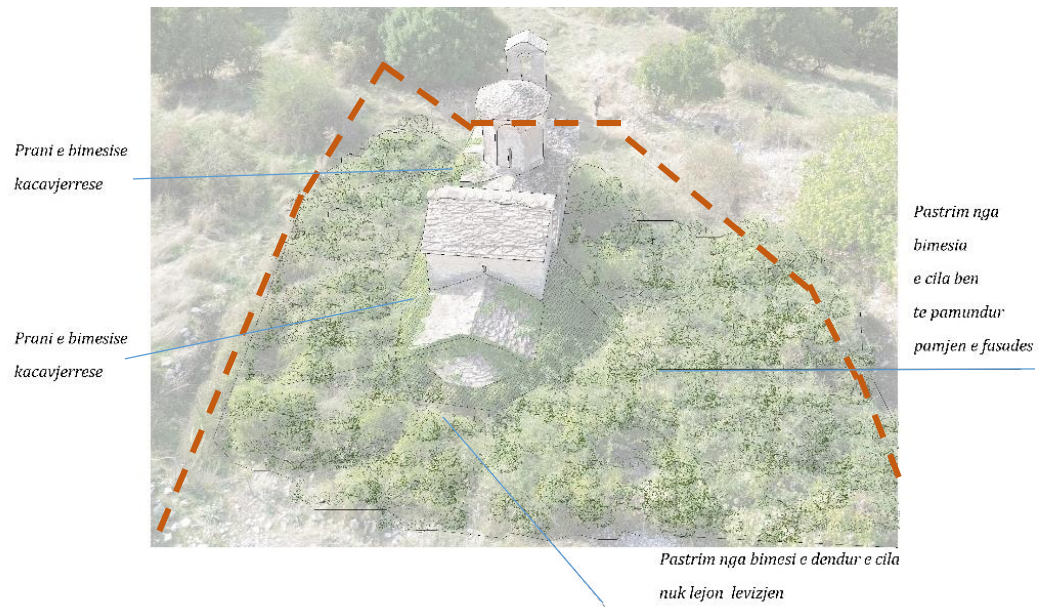


Figure 10 Prania e bimesise rreth e perqark kishes

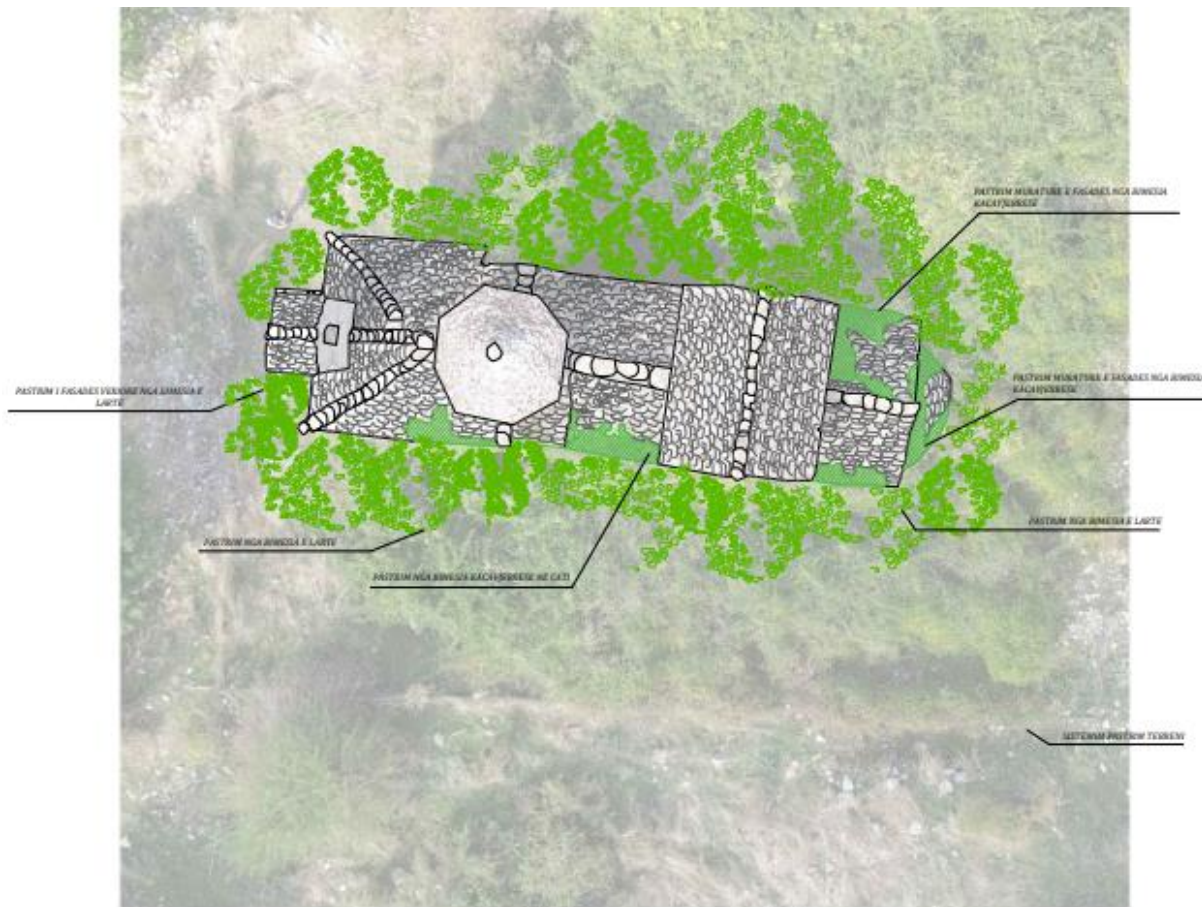


Figure 11 Pania e bimesise ne cati dhe ne terrenin rreth kishes

5.2 Vendosi e rrjetës me veshje plastike, jeshile në tubot ekzistuese.

Objekti do të rrethohet në mënyrë të tillë për të ruajtur atë pjesë të rrethimit e cila është në gjëndje të mirë. Konkretisht, do të shfrytëzohen kollonat prej tubi xingato të cilat janë në gjëndje të mirë dhe do të ndrohet rrjeta e cila është prishur dhe zverdhur.

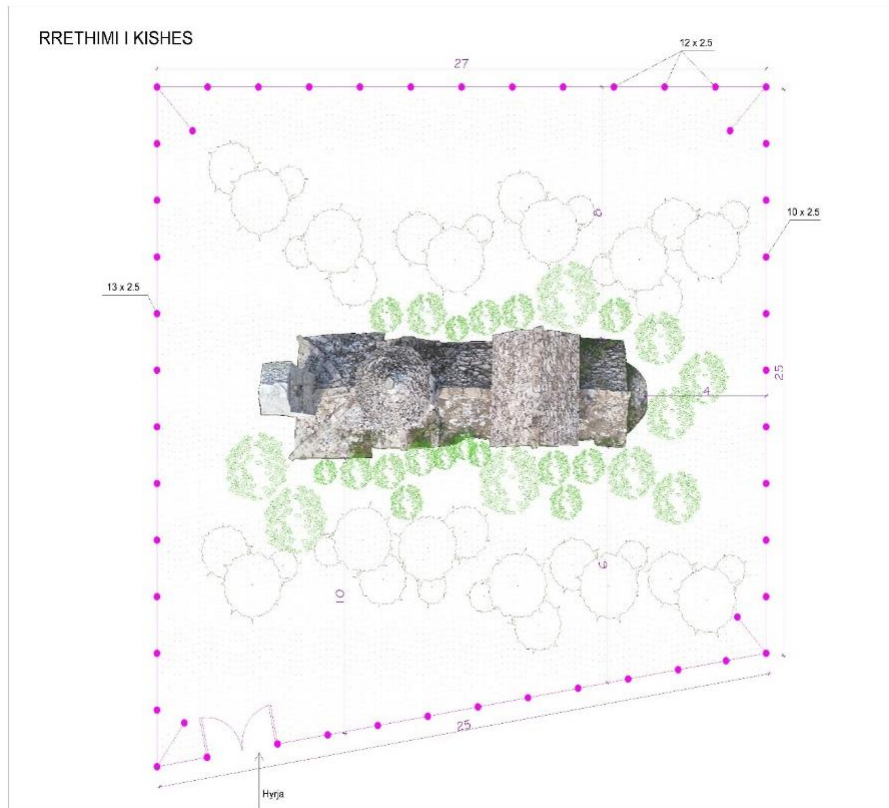


Figure 12 Rrethimi I kishes



a Pamje e rrethimit ekzistues ku kane ngejar vetem kollonat dhe nuk paraqiten ne gjendje te mire



b Pranio e gareve dhe mbeturinave ne terrenin rreth kishes

5.3 Restaurimi i pjesës kryesorë të çatisë

Objekti është në gjëndje degradimi dhe ka lëvizje të rasave të gurit në të gjithë sipërfaqen. Ka thyerje dhe është mbuluar me myshqe. Pjesa dërmuese e çatisë është me rasë guri të vendosura në sipërfaqe të kurbezuara dhe vendosja e tyre bëhet duke sheshuar sipërfaqen me llac gëlqere ose me pjesë druri. Ne projekt kemi marrë parasysh edhe restaurimin e pjesës hyrëse të hajatit, e cila është me konstrukcion druri.



Figure 13 Pastrim i çatisë ku do të nderhyet pasi paraqet shkitje të rasave të gurit dhe mbulim nga bimesia kacavjerrse



Figure 14 Pastrim i catise ku do te nderhyet pasi paraqet shkitje te rasave te gurit dhe mbulim nga bimesia kacavjerrese

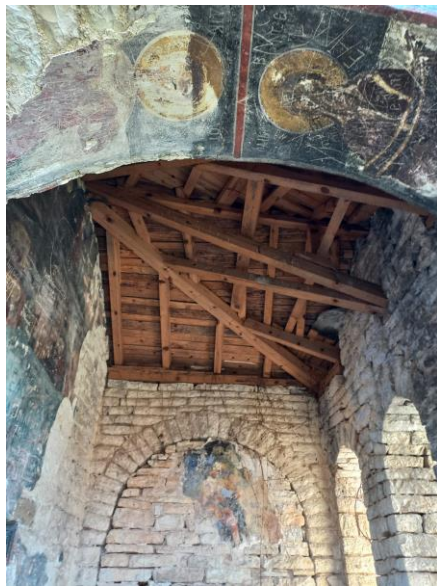


Figure 15 Pjesa e hajatit eshte me konstrukcion druri

5.3 Restaurimi i kambanares:

Në projekt është përfshirë edhe restaurimi i një pjese të kambanares në krye te saj, pasi nga dëmtimet e pësuar rrezikon shëmbjen. Ketu janë parashikuar me tekniken qep – shqep të prishet dhe të ribëhet pjesa jugore dhe harku në lartësinë e këmbanës.



Figure 16 Muratura e kambanares

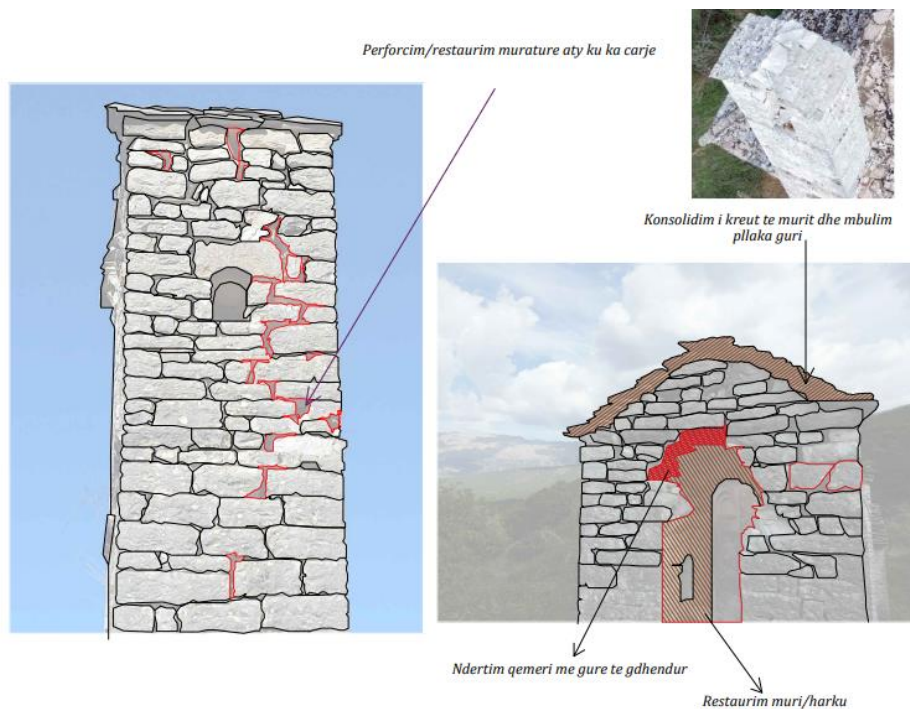


Figure 17 Problematikat qe shfaqen ne kambanaren e kishes

5.4 Punime murature.

Ne pjesë të ndryshme të muratures ka dëmtime të pjesshme ku janë krijuar zgavra nga mungesa e gurëve. Eshhtë parashikuar zënia e tyre duke ruajtur llojin e gurit dhe konfiguracionin e vendosjes.

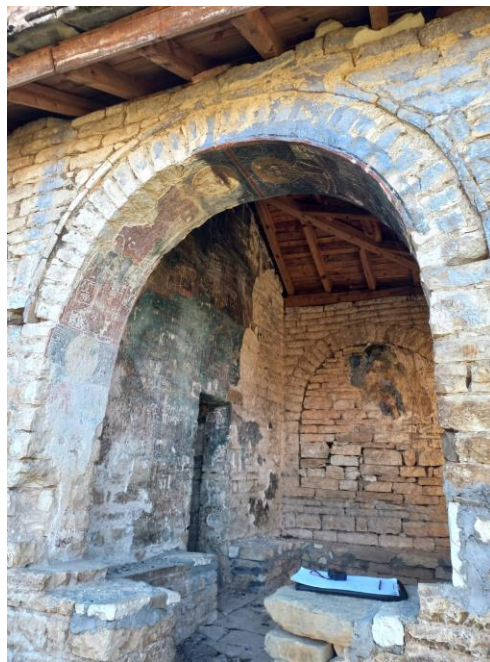


Figure 18 Pamje nga muratura dhe hajati ne hyrje

5.5 Punime shtresash.

Pjesa e brendëshme e objektit është shtruar me kapak guri të skuadruara, ka levizje të tyre (ngritje, thyerje dhe mungesa). Në projekt është marrë parasysh sheshimi dhe zëvendësimi i pjesëve të dëmtuara



Figure 19 Levizja e pllakave te brendeshme ku do te vendosen ne vendin e tyre